

### A baromfitelep üzemeltetéséből származó szaghatás

$(280.000 \text{ db} \times 2,72 \text{ kg/db}) / 500 \text{ kg} = 1523,2 \text{ számos állat.}$

A nevelőépületekben alomanyagként pellettált szalma almot használnak. A pellettált szalma almot a Baromfi-Coop Kft. gyártja és vállalja, hogy ezen anyag hatására a mérési eredmények alapján 7-9 SZE/s fajlagos szagkibocsátás garantálható optimális esetben.

A fentiek alapján a telephely (diffúz forrás) szagkibocsátása 13708,8 SZE/s értékűnek adódik ( $1523,2 \text{ SZÁ} \times 9 \text{ SZE/s}$ ).

#### A bűzkibocsátó források hatásterülete:

A levegő védelméről szóló 306/2010. (XII.23.) Korm. rendelet értelmében a *helyhez kötött diffúz forrás hatásterülete*: a vizsgált diffúz forrás körül lehatárolható azon legnagyobb terület, ahol a diffúz forrás által maximális kapacitáskihasználás, ennek hiányában jellemző üzemállapot mellett kibocsátott - műszaki becsléssel meghatározható - légszennyező anyag terjedése következtében a légszennyező diffúz forrás környezetében a talajközeli és magaslégköri meteorológiai jellemzők mellett, a füstfáklya tengelye alatt a vonatkoztatási időtartamra számított várható talajközeli levegőterheltség-változás.

**A szagvédelmi hatásterület meghatározása során – korábban erre vonatkozó hazai jogszabályi iránymutatás nem állt rendelkezésre – ezért a következő szempontok voltak figyelembe véve.**

A környezetszennyezés integrált megelőzésére és csökkentésére vonatkozó iránymutató dokumentumok sorában hozzáférhető az „*Integrated Pollution Prevention and Control (IPPC). DRAFT, Horizontal Guidance for Odour. Part 1 – Regulation and Permitting*” c. dokumentum (Commissioning Organisation Environment Agency, Rio House Waterside Drive, Aztec West Almondsbury, Bristol BS32 4UD, First published 2002). A szagforrások környezetében kialakuló zavaró szaghatások elkerülésére a szag terjedésmodellezés eredményeinek értékeléséhez a következő szag expozíciós határértékeket javasolja figyelembe venni.

Bűzös, rothadó hulladékokkal folytatott tevékenység Állati, ill. halmaradványokkal folytatott tevékenység Téglagyártás Tejfeldolgozás Zsírfeldolgozás Szennyvízkezelés Olajfinomítás Állati takarmány gyártás	Erősen zavaró	1,5 SZE/m <sup>3</sup>
--	---------------	------------------------

<b><u>Intenzív állattartás</u></b> Élelmiszeripari tevékenység, zsírsütés Cukorgyártás	Közepesen zavaró	<b><u>3 SZE/m<sup>3</sup></u></b>
Csokoládégyártás Sörfőzés Cukrászati tevékenység Illatszer és fűszer előállítás Kávépörkölés Pékesség	Kevésbé zavaró	6 SZE/m <sup>3</sup>

Javasolt szag expozíciós határértékek (terjedési modellezés eredményeinek értékeléséhez), amelyek mellett nem alakul ki a lakosságnál zavaró szaghatás.

**Jelenleg** (2020.01.01-től) a levegőterheltségi szint határértékeiről és a helyhez kötött légszennyező pontforrások kibocsátási határértékeiről szóló 4/2011. (I.14.) VM rendelet 2. számú mellékletének 3. táblázata tartalmazza a **bűzre vonatkozó tervezési irányértékeket** az alábbiak szerint, amelyet a hatásterület meghatározásánál figyelembe vettünk:

	A	B	C
1.	Technológia megnevezése	Tervezési irányérték [SZE/m <sup>3</sup> ]	Vizsgálati módszer
2.	Állati maradványokkal folytatott tevékenység	1,5	MSZ EN 13725 vagy ezzel egyenértékű módszer
3.	Állati takarmánygyártás	1,5	
4.	Autóalkatrész gyártás	3	
5.	Biogáz előállítás	1,5	
6.	Bűzös, rothadó hulladékokkal folytatott tevékenység	1,5	
7.	Cukorgyártás	3	
8.	Cukrászati tevékenység	6	
9.	Csokoládégyártás	6	
10.	Dohányfeldolgozás	3	
11.	Élelmiszeripari tevékenységek, élelmiszeripari zsírfeldolgozás, ideértve a vendéglátással kapcsolatos tevékenységet is	3	
12.	Fafeldolgozás	3	
13.	Forgácslap gyártás	1,5	
14.	Illatszer és fűszer előállítás	6	
<b>15.</b>	<b>Intenzív állattartás</b>	<b>3</b>	
16.	Kávépörkölés	6	
17.	Kommunális hulladékkezelés, lerakás	1,5	
18.	Műanyaggyártás, újrafeldolgozás	1,5	
19.	Olajfinomítás	1,5	
20.	Sütőipar	6	

21.	Öntödék, kovácsüzemek	1,5	
22.	Sörfőzés	6	
23.	Szennyvíz kezelése	1,5	
24.	Téglagyártás	3	
25.	Tejfeldolgozás	1,5	
26.	Nem élelmiszeripari zsírfeldolgozás	1,5	

Mivel a szagszennyezett levegőre vonatkozóan sem légszennyezettségi határérték, sem alapszennyezettség nincs meghatározva, ezért a hatásterületet a németországi szabályozási alapelvek (TA Luft) határoztuk meg. A TA Luft szerinti szabályozás lényege az ún. 10-es faktor módszer (VD 1 3782 szabvány), melynek során az imissziós koncentrációt tízzel szorozzák, ezzel veszik figyelembe a terjedés során fellépő szagkoncentráció csúcsokat. A hatásterület nagysága úgy határozható meg, hogy kiszámítjuk a szagforrástól mekkora távolságban csökken le a szagkoncentráció 3 SZE/m<sup>3</sup> alá. Ahol a szagkoncentráció 3 SZE/m<sup>3</sup> alatt van, ott elhanyagolhatóan kis gyakorisággal alakul ki szagérzet.

A hatásterületet az alábbi egyszerűsített összefüggéssel számítjuk:

$$C(x) = E / (0,1376 \cdot \pi \cdot u \cdot x^{1,669})$$

ahol:

E: szagkibocsátás [SZE/s]

C: szagkoncentráció [SZE/m<sup>3</sup>]

u: szélesség [m/s]

x: szagforrástól számított távolság [m]

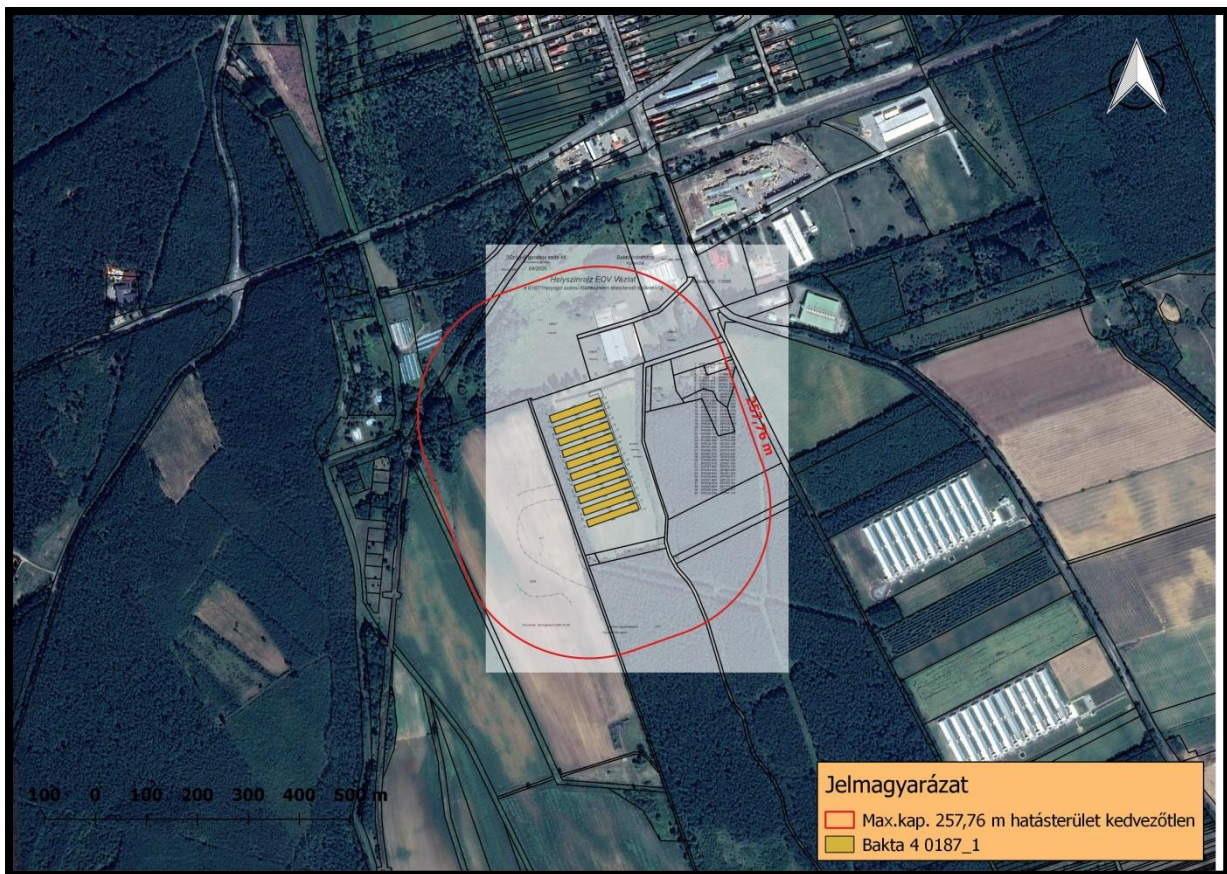
estünkben:

E = **13708,8 SZE/s**

u: 1 m/s (kedvezőtlen terjedés)

Megnevezés	Állatlétszám db	Átlagsúly kg/db	Számosállat	Szagkibocsátás 9 SZE/s*SZÁ	Hatásterület (1 m/s) /m/
1. Nevelőépület	28.000	2,72	152,32	1370,88	-
2 Nevelőépület	28.000	2,72	152,32	1370,88	-
3 Nevelőépület	28.000	2,72	152,32	1370,88	-
4 Nevelőépület	28.000	2,72	152,32	1370,88	-
5 Nevelőépület	28.000	2,72	152,32	1370,88	-
6 Nevelőépület	28.000	2,72	152,32	1370,88	-
7 Nevelőépület	28.000	2,72	152,32	1370,88	-
8 Nevelőépület	28.000	2,72	152,32	1370,88	-
9 Nevelőépület	28.000	2,72	152,32	1370,88	-
10 Nevelőépület	28.000	2,72	152,32	1370,88	-
<b>D1 (Telephely)</b>	<b>280.000</b>	<b>2,72</b>	<b>1523,2</b>	<b>13708,8</b>	<b>257,76</b>

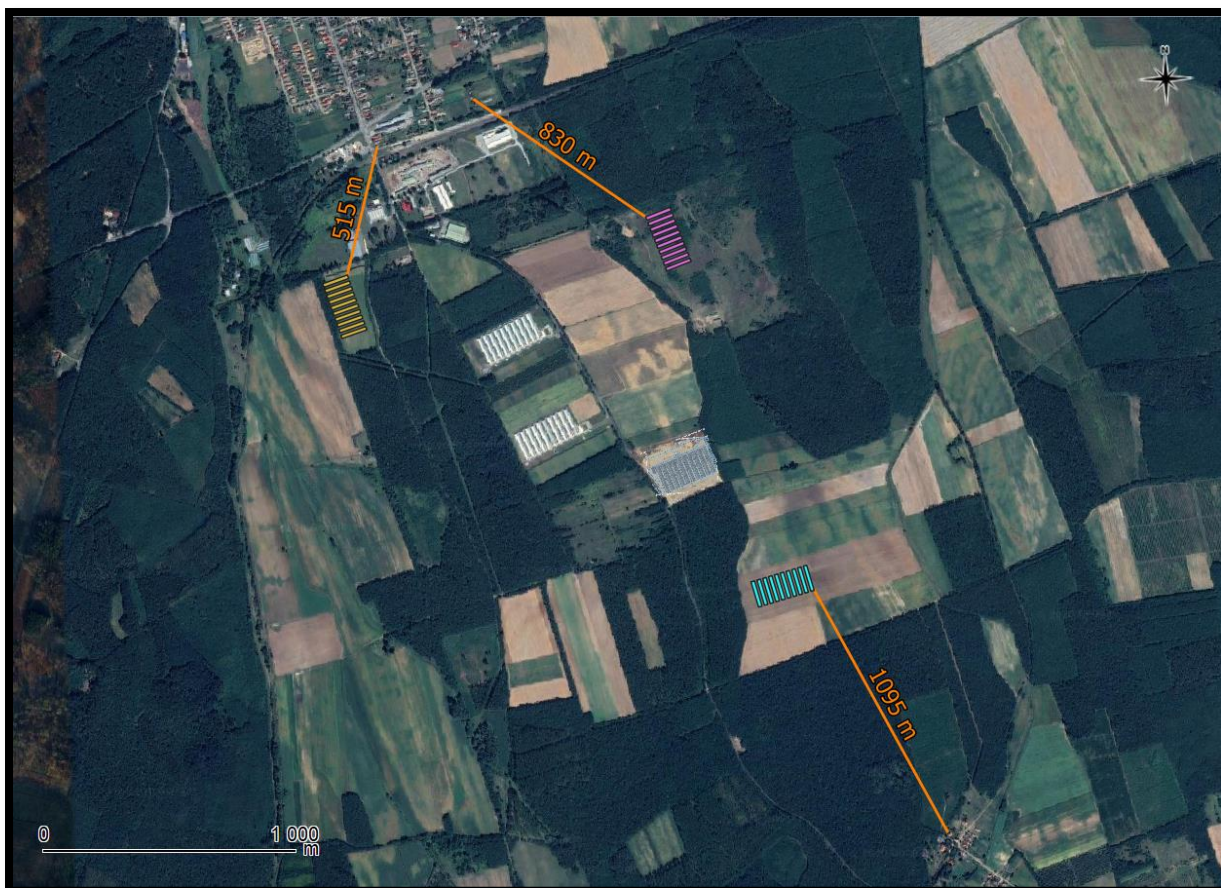
A vizsgált baromfinevelő telep szagvédelmi hatásterülete kedvezőtlen terjedési viszonyok (1 m/s szélesség) mellett a **diffúz forrás** (nevelőépületek) **határától** mért **257,76 méter** távolságon belül van. **257,76 méter** távolságban a bűzkibocsátás mértéke egyenlő a szagküszöbvel.



Az uralkodó szélirány az É –i, ebből látható, hogy a baromfitartás velejárójaként is tekinthető bűzt (trágyaszag) a szél nem a település felé szállítja.

A tervezett baromfitelep bűzhatása nem éri el a környező érzékeny befogadókat. A vizsgált diffúz forrás legközelebbi pontjától (Baktalórántháza, 0187/1 hrsz.) mérve a legközelebbi védendő lakóingatlanok Baktalórántháza településen a Vasút utca déli részén lévő lakóterületen találhatók, a lakóterülethez legközelebb tervezett istállóktól északra ~ 515 méter távolságra.





Megjegyezzük, hogy kedvezőbb terjedési és kibocsátási viszonyok esetén pl. erős szél esetén a meghatározottnál kisebb távolsáig jut csak el a vizsgált szagforrásokból származó szag. A vizsgálatnál kedvezőtlenebb, de nem modellezhető terjedési viszonyok mellett – pl. inverziós állapot, 1 m/s-nál kisebb szélesség esetén – igen kis gyakorisággal ennél nagyobb távolságban is kialakulhat a vizsgált szagforrások szagkibocsátása miatt kellemetlen szagérzet.

#### Védelmi övezet:

A levegő védelméről szóló 306/2010.(XII.23.) Korm. rendelet 5. § (3) bekezdése alapján a bűz kibocsátással járó környezeti hatásvizsgálat köteles vagy egységes környezethasználati engedély köteles tevékenységek, illetve létesítmények esetében a bűzterhelőnek védelmi övezetet kell kialakítania. A (4) bekezdés szerint a területi környezetvédelmi hatóság a védelmi övezet nagyságát - a környezetvédelmi engedélyben, egységes környezethasználati engedélyben a legnagyobb teljesítmény-kihasználás és kedvezőtlen terjedési viszonyok (különösen az uralkodó szélirány, időjárási viszonyok) mellett, a domborzat, a védőelemek és a védendő területek, építmények figyelembevételével - a légszennyező forrás határától számított, legalább 300, legfeljebb 1000 méter távolságban lehatárolt területben határozza meg.

A vizsgált baromfinevelő telep szagvédelmi hatásterülete kedvezőtlen terjedési viszonyok (1 m/s szélsébség) mellett a diffúz forrás (nevelőépületek) határáról mért 257,76 méter távolságon belül van. **257,76 méter** távolságban a bűzkibocsátás mértéke egyenlő a szagküszöbvel.

Mivel a tervezett baromfitelep legnagyobb szagvédelmi hatásterülete kedvezőtlen terjedési viszonyok (1 m/s szélsébség) mellett a diffúz forrás (nevelőépületek) határa köré írt 257,76 méter távolságon belül van, ezért a nevelőépületek köré kijelölendő 300 m távolságú védelmi övezet nagyobb, mint a szagvédelmi hatásterület.

**A kijelölt védelmi övezetben nem található lakóépület, üdülőépület, oktatási, nevelési, egészségügyi, szociális és igazgatási épület.**