

ATAK-MADA Kft

(1039 Budapest, Püsködfürdő utca 48 B. 3/12.)

**Gégény 0109 hrsz. alatt üzemelő baromfinevelő telep Pátroha 0397/34 hrsz.-
ú ingatlanral tervezett bővítése KHV+EKHE módosítás**

HIÁNYPÓTLÁSA

A 2569-14/2022. ügyszámú hiánypótlást az alábbiakban kívánjuk teljesíteni:

- 1. A Gégény 0109 hrsz.-ú ingatlan vonatkozásában bérleti szerződést/tulajdonosi hozzájáruló nyilatkozatot szükséges benyújtani.**

A Gégény 0109 hrsz.-ú ingatlanra vonatkozó bérleti szerződést az 1. számú melléklet tartalmazza.

- 2. Kérem ismertetni a szellőztetés módjában való eltérést.**

Gégény 0109 hrsz.:

A nevelőépületek hűtését automata hűtőpanel végzi.

A nevelőépületek szükséges légcseréjét, illetve a kívánt hőmérséklet biztosítását számítógép vezérlésű légbeejtő ablakok (természetes szellőzés) és fali ventilátorok (mesterséges szellőzés) végzik. A szellőzést alacsony zajkibocsátású tervszerűen karbantartott ventilátorokkal történik. A használt levegő tisztítására leválasztót nem alkalmaznak. Az épületek szellőzését biztosító szellőztető rendszereket ráccsal lezárták.

A telephelyen alkalmazott szellőztetési technológia evaporációs hűtéssel kombinált alagút szellőztetés, az alkalmazott rendszer vezérlését tekintve, illetve az épületek energetikai tulajdonságait tekintve az elavultabb rendszer előnytelenebb gazdasági viszonyszámokkal üzemeltethető baromfinevelésre képes.

Pátroha 0397/34 hrsz.:

A Big Dutchman által javasolt kombi alagút szellőzés két szellőzési rendszer kombinációja egy istállóban. Így mindkét rendszer előnyei kihasználhatóak a fejlett számítógépes vezérlés megfelelő alkalmazásával:

- Alacsony külső hőmérséklet esetén- extrém téli időszakban is- a szellőzés „oldal” módban van. Ez egyenletes hőmérsékletet biztosít a teljes istállóban.
- Magas külső hőmérséklet esetén a szellőzés „alagút” módban van. Ezzel magas hűtőhatást lehet elérni alacsony energia felhasználás mellett.

Az ilyen megoldásoknak akkor van értelme, ha a klímát nagy hőmérséklet ingadozás, - évszakok által generált külső hőmérséklet eltérés - , vagy az extrém napi hőingás befolyásolja a szellőzés folyamatos megfelelő biztosításához.

Mindkét szellőzési rendszert ugyanaz a klíma computer vezérli, ami magában foglalja az egyik szellőzési rendszerrel a másikra történő átváltást, valamint a computer alagút módban a légsebességet is és ezzel együtt a huzat okozta hőhatást is együttesen veszi figyelembe.

Az állatonkénti szállított légmennyiség kb. $14.71 \text{ m}^3/\text{h}$, $2,2 \text{ m/s}$ légsebességgel áramoltatva.

A nevelőtér elszívás technológiai ismérvei:

- 2* Fan ED36HE 0.75 HP E15 SST 19100 m3 400-3-50 ass. 60Pa
- 10* Fan BD-V130-3-1.50 HP E15 46700 m3 400-3-50 assembled
- 2* Fan ED36HE 0.75 HP E15 SST 19100 m3 400-3-50 ass. 60Pa

A friss levegő biztosítását 68 db CL-191/F légbeejtő biztosítja légtelítő lemezből, madárvédő rácsból összeszerelve. A zsolut 2 ponton Winch motor (EWA10 230/50 1.6A 5.2rpm 50 Nm $4r=850\text{mm}$ FS 63) mozgatja. A légbeejtő elemekhez a forgalmazó szélfogó alkalmazását javasolja a további hatékonyság növelése érdekében.

Alagút légbevités:

Pad cellulóz 7060-RM típusú Rainmaker keretrendszerrel ellátott hűtőpanel rendszer, melynek nevelőterenkénti szükséges teljes hossza 42 m, magassága 1,5 m.

2 db centrifug. pump Euroswim 100 M 230 V50 Hz 6.3 A teljesítményű hűtés szállításra alkalmazott eszközzel szerelve, 16 db alagút légbevitő zsaluval, 1 6 db nyitó motorral, madárhálóval kerül összeszerelésre.

A szellőzés intenzitási adatot negatív nyomásmérő szenzor alkalmazásával - 10-600 Pa közötti mért értéken küldi jelként a vezérlésnek.

Mind épületenergetikát alátámasztó okból, mind pedig szellőzés technológiai szempontból, és annak vezérlési alternatíváira vonatkoztatva az alkalmazandó technológia fejlettebbnek, működtetése költséghatékonyabbnak tekinthető.

Fentiekől elvonatkoztatva - állatjóléti irányelveket előtérbe helyezve- a szellőzés egyenletesebb eloszlásával az állatok komfort érzetének és a tartási viszonyszámoknak is javulnia kell az üzemeltetési költségek csökkenésével párhuzamosan.

3. Szükséges az Új Champignons Kft.-vel kötött megállapodási szerződés kiegészítése a Pátroha 0397/34 hrsz.-ú ingatlant érintő bővítést követő tevékenységre.

Az Új Champignons Kft. befogadó nyilatkozatát a Pátroha 0397/34 hrsz.-ú ingatlanra vonatkozóan, valamint Gégény 0109 hrsz.-ra vonatkozó szerződést a 2. számú melléklet tartalmazza.

4. 300 m-es védelmi övezet kijelölése geodéta által az új nevelőépület köré.

A védelmi övezetet szemléltető helyszínrajzot a 3. számú mellékletként csatoljuk.

5. Kérem nyilatkozzanak, mekkora végsúlyig nevelik a baromfit?

A kért nyilatkozatot a 4. számú melléklet tartalmazza.

6. Legközelebbi lakóház térképi ábrázolása.

A tervezett baromfinevelő épülethez legközelebb eső lakó épület 577,23 m-re található. A legközelebbi lakóház térképi ábrázolását a 3. számú melléklet tartalmazza.

7. A férőhely kapacitás tervezett növelése figyelembevételével kérem nyilatkozatukat arra vonatkozóan, hogy a rotációk teljes időtartama alatt hogyan lesz biztosítható a maximum 33 kg/m² állománysűrűség?

Mivel a meglévő, üzemelő Gégény 0109 hrsz. alatti baromfinevelő telep engedélyezett állatlétszáma (104.000 db/rotáció) a maximum 33 kg/m² állománysűrűség alatt van, csak a férőhely kapacitás tervezett növelésével érintett Pátroha 0397/34 hrsz. alatt építendő nevelőépületre vonatkozóan kívánja a társaság a leszedést alkalmazni.

A 33 kg/m² állománysűrűséget a Pátroha 0397/34 hrsz.-on tervezett baromfinevelő épületben a rotációk teljes időtartama alatt leszedési technológia alkalmazásával kívánják biztosítani, az erre vonatkozó nyilatkozatot az 5. számú mellékletként csatoljuk.

A levegőtisztaság-védelmi fejezet leszedésnek megfelelő módosítása:

Levegővédelmi hiánypótlás

A tárgyi EKHE módosítás+KHV az ATAK-MADA Kft. Gégény 0109 hrsz. alatt üzemelő BT: baromfinevelő telep Pátroha 0397/34 hrsz.-ú ingatlannal tervezett bővítés kapcsán szükséges. A két ingatlan a tevékenység és a környezeti hatás szempontjából egy telephely: BT*. A kissé eltérő tartástechnológia, ill. az istállótömbök elhelyezése miatt a BT bűzterhelésének számításakor nem az istállónkénti, hanem telephelyenkénti D: diffúz forrásokkal számolunk.

A nevelőépületek brojler tartás-jellemzői

nevelőépület (db)	EOV Y	EOV X	A (m ²)	FH (ezer db)	ÁE
Pátroha CP (1)	866901	315710	2000	38	152
Gégény CP(3)	866825	315692	6280	104	416
BT* CP	866843	315696	8280	142	568

CP: centrumpont; A: nevelési felület (m²); FH: férőhely (ezer db); ÁE: állategység (500 kg). Utóbbi adatok a kifejlett brojlercsirkére vonatkoznak; tömege 2,0 kg/db. BT*: Gégény-Pátroha Baromfitelep centruma.

A pátrohái teleppel a teljes BT kapacitása 36,5 %-kal növekszik.

A korábbi/engedélyezett gégényi istállók nevelési, műszaki és kibocsátási jellemzői nem változnak.

Az új/pátrohái nevelőépületben biztosítani kell a max. 33 kg/m² nevelési sűrűséget. Ezért a nevelési ciklust kissé módosítják az EKHEM-KHV dokumentumban közöltekhöz viszonyítva:

hét	db/m ²	kg/db	ezer db	kg/m ²	megjegyzés
1.	20	0,042-0,18	38 000	3,6	1-7 nap
2.	19,8	0,18-0,42	37 620	8,316	7-14 nap
3.	19,55	0,42-0,80	37 145	15,64	14-21 nap
4.	19,55	0,80-1,41	37 100	27,56	megszedés
5.	16	1,41-1,65	30 360	26,40	megszedés
6.	16	1,65-2,00	30 300	32,00	kivágás

Megjegyzés: A nevelőépület ürtését 1 vagy 2 vágási napra ütemezik a 30 000 db/nap kapacitását feldolgozóba beérkeztetve.

A módosítás lényege: a nevelési ciklusban a 4. hét végén és 5. hét elején ritkítás megszervezésével biztosítják, hogy a tartássűrűség max. 33 kg/m² legyen. (A 29±1. tartási napokra esik a megszedés.)

A maximális nevelési felület: 1918 m² felület figyelembe vételével a nevelési ciklus végén az új/pátrohái nevelőépületben tartott brojler tömeg: 126,6 ÁE. (Az EKHEM-KHV dokumentumban számított 152 ÁE helyett.) Ennek figyelembe vételével, az EKHEM-KHV dokumentumban használt fajlagos kibocsátások és terjedési jellemzők alapján számított járulékos bűzterheltség a leggyakoribb meteorológia állapotban (SZE/m³):

A bűzterheltségek eloszlása (SZE/m³):

bűz\X	10	15	23	34	51	76	114	171	256	384
Pátroha	39,3	20,4	10,6	5,5	2,9	1,5	0,8	0,4	0,2	0,1
Gégény	128,7	66,9	34,8	18,1	9,4	4,9	2,5	1,3	0,7	0,4
BT* együtt	168,0	87,4	45,4	23,6	12,3	6,4	3,3	1,7	0,9	0,5

X: távolság a CP-től (m). BT*: Gégény-Pátroha Baromfitelep.

A meghatározható bűzterhelés R_T/R_V hatás/védőterület sugara (m):
 átlagos 3,4 m/s szélsébség esetén

C_T	1,0 (SZE/m ³)	3,0 (SZE/m ³)
	R_T (m)	R_V (m)
Pátroha	100	49
Gégény	198	102
BT* együtt	240	122

$C_T=1,0$ SZE/s a bűzérezhetőség; $C_T=3,0$ SZE/s védőövezeti határérték.

A meghatározható bűzterhelés R_T/R_V hatás/védőterület sugara (m):
 kedvezőtlen 1,0 m/s szélsébség esetén

C_T	1,0 (SZE/m ³)	3,0 (SZE/m ³)
	R_T (m)	R_V (m)
Pátroha	210	106
Gégény	430	220
BT* együtt	500	260

$C_T=1,0$ SZE/s a bűzérezhetőség; $C_T=3,0$ SZE/s védőövezeti határérték.

Bár a módosított rendeletek:

- 474/2020. (X. 30.) Korm. rendelettel módosított 306/2010. (XII. 23.) Korm. rendelet
- 63/2019. (XII. 19.) AM rendelettel módosított 4/2011. (I. 14.) VM rendelet

továbbra is biztosítják, hogy 300 méternél kisebb a hatásterület is meghatározható, a 8172-19/2018. sz. EKHE határozat értelmében a

- a védelmi övezet középpontjának EOY koordinátái: X: 315626, Y: 866805
- sugara: 500 méter
- a védelmi övezet az így meghatározott körív által lehatárolt terület.

Az EKHEm-KHV dokumentumban a bűz hatás/védő-területek kiegyenlítésével az istálló-tömbök körül meghatározható S_T/S_V hatás/védő-sávot is számítottunk.

Az új/pátrohai nevelőépület körüli védősáv 1,0 m/s (kedvezőtlen) szélsébség esetén: $S_V=23$ m.

8. Kerékfertőtlenítő szennyvíz tárolásának és elhelyezésének tisztázása.

A Gégény 0109 hrsz. alatt üzemelő baromfinevelő telepen, mint ahogy a 8172-19/2018. ügyszámú határozatban is szerepel „a telepen a kerékfertőtlenítőben lévő használt víz elpárolog”, a kerékfertőtlenítőhöz *szennyvízgyűjtő akna nem került kialakításra.*

A benyújtott dokumentáció 38. oldalán szereplő Pátroha 0397/34 hrsz.-on keletkezendő szennyvízre vonatkozóan arra kívántunk utalni, hogy abban egyezik meg a Gégény 0109 hrsz. alatt üzemelő baromfinevelő teleppel, hogy a *gyűjtött* szennyvizeket szennyvíztisztító telepre fogják szállíttatni.

Tehát, mint ahogy a korábban benyújtott dokumentáció 36. oldalán is részletezzük a Pátroha 0397/34 hrsz.-on létesítendő kerékfertőtlenítőhöz 1 db 5 m³-es vasbeton gyártmányú szennyvíztároló kerül majd kialakításra.

A kerékfertőtlenítőhöz csatlakozó zárt vízzáróan szigetelt aknában gyűjteni kívánt szennyvizet, tengelyen érvényes engedéllyel rendelkező szennyvíztisztító telepre fogják szállíttatni.

MELLÉKLETEK:

1. melléklet: Gégény 0109 hrsz.-ú ingatlanra vonatkozó bérleti szerződés
2. melléklet: Új Champignons Kft. befogadó nyilatkozata a Pátroha 0397/34 hrsz.-ú ingatlanra, Gégény 0109 hrsz.-ra vonatkozó szerződés
3. melléklet: 300 m-es védelmi övezet kijelölése geodéta által, legközelebbi lakóház térképi ábrázolása M 1:3000
4. melléklet: Tartási végsúlyra vonatkozó nyilatkozat
5. melléklet: Állománysűrűségnek való megfelelésre vonatkozó nyilatkozat

Nyíregyháza, 2022. augusztus 23.


Oláh Gabriella

környezetvédelmi mérnök


Kocsis Zoltán

szakértő


Sámi Lajos
szakértő

Befogadói nyilatkozat

Igazoljuk, hogy az Új Champignons Kft. (Budapest, Bartók Béla út 162. 1224) demjéni telephelyére - megvalósulás után - befogadjuk az Atak-Mada Kft. (Székhely : 1039. Budapest, Pütkösdűfűrdő u. 48/B. 3/12., levelezési cím: 4525 Rétközberencs, József Attila út 1/A. Adószám: 11255462-2-4) Pátróha, hrsz. 0397/34 –re létesítendő állattartó telepének 2000 m²-es nevelőterén folyamatosan keletkező, rotációnként beszállításra váró trágyát. A trágya nem lehet idegen anyaggal szennyezett, kettő hétnél öregebb, a megengedett legmagasabb nedvességtartalom 50 %. A beszállításra kerülő trágya mennyiségét és a beszállítás ütemezését felek a későbbiekben kijeöklendő kapcsolattartókon keresztül a szállítás előtt egyeztetik.

2022-08-15



Misz András
Új Champignons Kft

Új Champignons Kft.
1224 Budapest, Bartók Béla u. 162.
Adószám: 14685655-2-43
10300002-10637555-49020018

Megállapodás

Mely létrejött az Új-Champignons Kft. (1224 Budapest, Bartók Béla út 162., (adószám: 14685655-2-43) továbbiakban: Vevő és az ATAK-MADA KFT. (4525. Rétközberencs, József A. I/A, (adószám: 11255462-2-15) továbbiakban: Eladó között az alábbi feltételekkel:

Az Új Champignons Kft. a kerecsendi telephelyére szállított - az ATAK-MADA KFT. Gégyény 0109 hrsz., Rétközberencs 027/32 hrsz., Nagydobos 0122/25;26 hrsz. esetleg Pátroha II. 07/19 hrsz., Pátroha I. (Szöveten) 0299/8;9 hrsz.* alatt található baromfinevelő telepein képződő baromfi trágyát előre egyeztetett mennyiségben fogadja gomba komposzt alapanyagaként.

Szerződő felek megállapodnak abban, hogy az Eladó által a Vevő telephelyére beszállított trágya ellenértékét 3.500 Ft.+ÁFA/tonna összegben állapítják meg.

Szerződő felek a csirketrágya minősége kapcsán megállapodnak abban, hogy Vevő a trágya átvételét akkor vállalja, ha a trágya szalma alapú, jellemzően származárga, világosbarna színű, nem lehet kiégett és penészes, továbbá nem tartalmazhat zöld növényi részt, földet és egyéb idegen anyagot. A csirketrágya súlyából az 55 % nedvességtartalom feletti rész levonásra kerül.

Az ATAK MADA KFT. a baromfi trágya szállításáról minden esetben szállító levelet köteles kiállítani, melyen az átvételt az Új Champignons Kft. köteles igazolni.

A trágya átvételét követően az, az Új Champignons Kft. tulajdonát képezi, és azzal a környezetvédelmi előírások figyelembevételével saját hatáskörben rendelkezik.

Az ATAK MADA KFT. a trágyaszállítás során a szállított anyag által okozott levegőterhelés megelőzéséről gondoskodik.

Az ATAK-MADA KFT vállalja, hogy a hatékony együttműködés érdekében a szállítást megelőzően 15 - azaz tizenöt - nappal az Új Champignons Kft. számára (ujchampignons@gmail.com) frásos értesítést küld.

A megállapodás határozatlan ideig érvényes, annak felbontása mindkét fél részéről indoklás nélkül 30 nap.

A szerződő felek a jelen okiratot elolvasás és közös értelmezés után, mint akaratukkal mindenben megegyezőt elfogadnak és saját kezűleg cégszerűen írják alá.

Rétközberencs, 2014. május 14.

ATAK-MADA KFT.
4525 Rétközberencs,
József A. I/A,
Adószám: 11255462-2-15
T/F: 1174004-20084173
10.
ATAK-MADA KFT
PH

Új Champignons KFT.
PH
1224 Budapest, Bartók Béla út 162.
Adószám: 14685655-2-43

x Jóni on Helygyének 08311 hrsz.

ATAK-MADA KFT.
4525 Rétközberencs,
József A. I/A,
Adószám: 11255462-2-15
T/F: 1174004-20084173

3. melléklet
Helyszínrajz

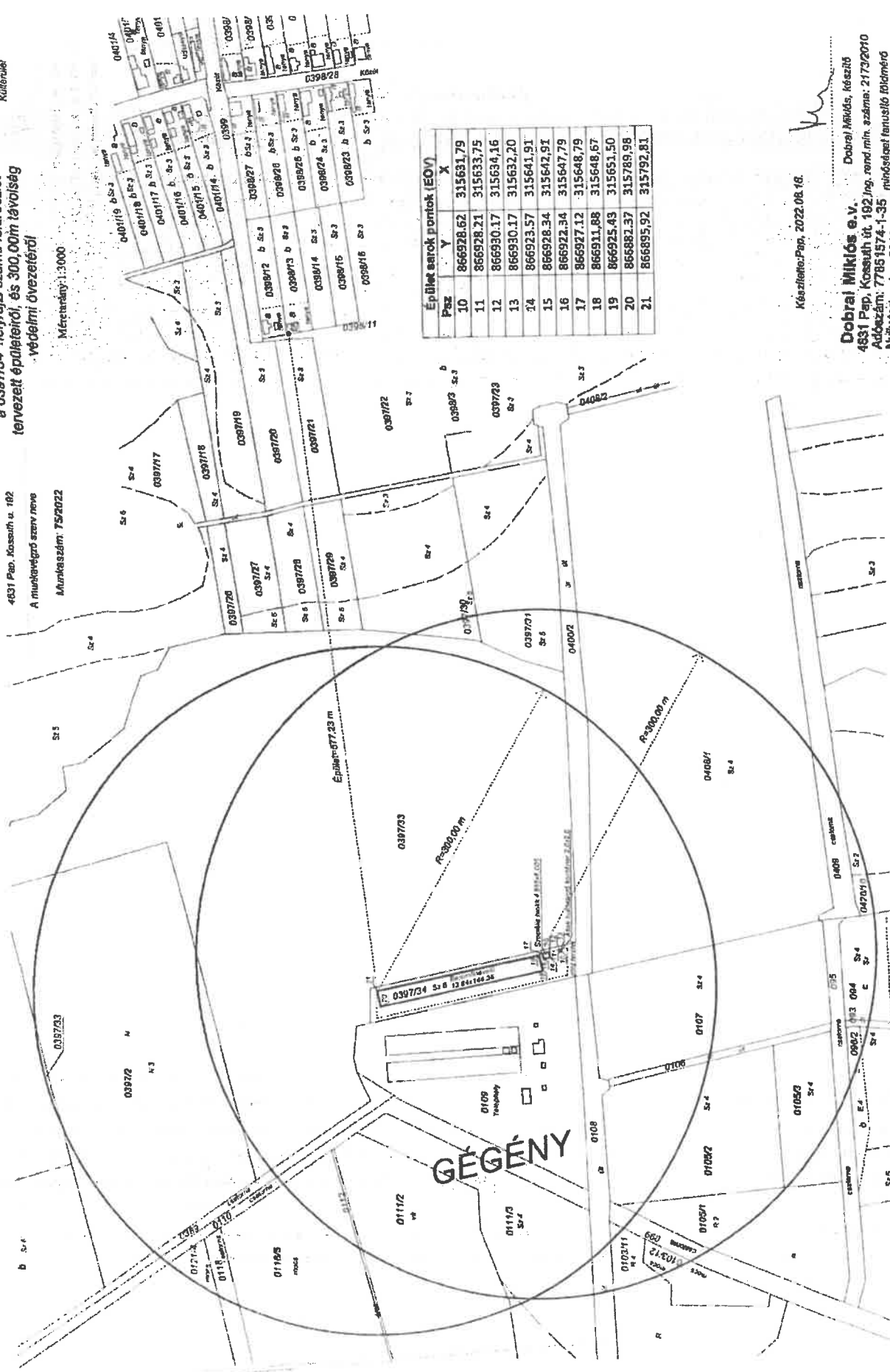
Dobrai Miklós e.v.
4831 Pap, Kossuth u. 182
A munkavégző szerv neve
Munkaszám: 752022

Dobrai Miklós e.v.
4831 Pap, Kossuth u. 182
A munkavégző szerv neve
Munkaszám: 752022

Méretarány: 1:3000

Pátróha
Külsődíjel

a 039734 helyrajzi számú földrészlet
tervezett épületeiről, és 300,00m távolság
-védelmi övezetéről



Épület sarok pontok (EOV)

Prsz	X	Y
10	866928.62	315631.79
11	866928.21	315633.75
12	866930.17	315634.16
13	866930.17	315632.20
14	866925.57	315641.91
15	866928.34	315642.91
16	866922.34	315647.79
17	866927.12	315648.79
18	866911.88	315648.67
19	866925.43	315651.50
20	866882.37	315789.98
21	866895.92	315792.81

Készítette: Pap, 2022.08.18.

Dobrai Miklós e.v.
4831 Pap, Kossuth út, 182./ng. rend. min. azdmn.: 21732010
Adószám: 77851574-1-35 működéget fenntartó földmérő
Nyilv.tart.szám: 56937365

Nyilatkozat

Alulírott, mint az **Atak-Mada Kft.** (1039 Budapest, Pütkösdűfűdű u. 48/B. 3/12.) ügyvezetője nyilatkozom, hogy a Gégény 0109 hrsz. alatti baromfinevelű telep Pátroha 0397/34 hrsz.-on tervezett baromfinevelű épülettel és a kiszolgáló létesítményekkel történő bővítésének megvalósítását követően is a telepen (Gégény-Pátroha) a brojlereket 2 kg/db átlag súlyig fogjuk nevelni.

Keit: Rétközberencs, 2022. 08. 10.

ATAK-MADA KFT.
Szh.: 1039 Budapest, Pütkösdűfűdű u. 48/B. 3/12. 
Pütkösdűfűdű u. 48/B. 3/12. József Anna út 1/A.
4525 Rétközberencs
Adószám: 11277462-2-41
Bank: 10700048 20121200-51100005
aláírás

Nyilatkozat

Alulírott, mint az **Atak-Mada Kft.** (1039 Budapest, Pünkösdfürdő u. 48/B. 3/12.) ügyvezetője nyilatkozom, hogy a Pátroha 0397/34. hrsz.-on tervezett baromfinevelő épületben tervezett rotációk teljes időtartama alatt az alábbiak lesz biztosítva a maximum 33 kg/m² állatsűrűség:

- Telepítéskor a csibe telepítési küszöbszám 20 db/m² x 42 gramm/egyed átlagsúllyal, de nem több, mint 38 000 db.
- A telepítést követő 3 hét alatt 2.25% átlagos elhullással számolunk.
- A 4. hét végén és az 5. hét elején a nevelőterekben lévő felső tartási küszöbszám közeli (33 kg/m²) 1,6 kg- 1,65 kg átlagsúly ritkítási darabszámát a következő 1 hét tartásához 15-16 db/m²-re korrigáljuk megszedéssel, így az összes telepített baromfi 20-30 %-a ritkításból érkezik vágóüzemi feldolgozásra.

Ezzel óvjuk a 33 kg/m² felső határos tartási sűrűség eredetű állatjóléti irányelvet, mely egyben a tartás gazdaságosságát is őrzi, és a tevékenységet megkíméli a negatív állatjóléti és gazdaságossági elváltozástól.

Kelt: Rétközberencs, 2022. 08. 12.

ATAK-MADA KFT.
Székhely: 1039 Budapest, Pünkösdfürdő u. 48/B. 3/12.
.....
aláírás

Faint, illegible handwritten text at the top of the page, possibly a list or notes.

Handwritten text at the bottom left corner, possibly a signature or initials.