

# KÉRELEM

**hulladékgazdálkodási engedély kiadásához** a hulladékkal kapcsolatos tevékenységek végzésének feltételeiről szóló 2000. évi XLIII. törvény 14. § alapján a **K.F.ZS. Kereskedelmi és Szolgáltató Kft.** részére.

## 1. Az engedélyt kérelmező adatai

- Cég neve: K.F.ZS. Kereskedelmi és Szolgáltató Kft.
- KSH szám: 13676283-4333-113-15
- Adószám: 13676283-2-15
- Cégjegyzékszám: Cg. 15-09-070534
- Székhely: 4484 Ibrány, Szőlő köz 8.
- KÜJ: 102 552 504
- Telephely címe: 4484 Ibrány, Vár u. 6.
- KTJ: 102 717 126

## 2. A hulladékkezelési tevékenység ismertetése

A Kft. 3. fejezetben felsorolt nem veszélyes hulladékok kezelését tervezi az alábbiak szerint:

- 3.1. pontban megjelölt nem veszélyes hulladékok telephelyen történő gyűjtése
- 3.2. pontban megjelölt nem veszélyes hulladékok hasznosítást megelőző előkészítése (előkezelése) és hasznosítása,
- 3.3. pontban megjelölt nem veszélyes hulladékok hasznosítást megelőző előkészítése (bérelőkezelés),
- 3.4. pontban megjelölt nem veszélyes hulladékok hasznosítása

Az előkezelni és hasznosítani kívánt építési és bontási hulladékok egyrészt a Kft. építőipari tevékenységéből keletkeznek, másrészt más gazdálkodó szervezetektől veszi át.

A Kft. a hulladékok országos szállítását és gyűjtését a Pest Megyei Kormányhivatal Környezetvédelmi és Természetvédelmi Főosztálya által kiadott engedéllyel végzi.

A Kft. a 3.1. pontban megjelölt nem veszélyes hulladékokat gazdálkodó szervezetektől, illetve magánszemélyektől átveszi az Ibrány, 0265/60 hrsz. alatti telephelyén.

A beérkező hulladékokat szemrevételezéssel ellenőrzi. Ellenőrzi, hogy a hulladék típusát és minőségét megállapító dokumentum megfelel-e az előírásoknak, azonosítható-e a beszállított hulladék termelője, a hulladék fajtája és mennyisége. A telephelyre történő minden beszállítás alkalmával sorszámozott szállítólevél kerül kiállításra.

### I. Technológia:

Ez a technológia a kivitelezés helyszínén, vagy a telephelyen (Ibrány, 0265/60 hrsz.) valósul meg. Abban az esetben, amikor az építési és bontási hulladék beszállításra kerül a telephelyre, a hulladékok előkezelése a telephelyen történik.

A Kft. az előkezelési tevékenységet részben bérelőkezelésként végzi (3.3. pontban megjelölt hulladékok), tehát ebben az esetben tulajdonjogilag nem veszi át a hulladékot.

A kivitelezés helyszínein, illetve az Ibrány, 0265/60 hrsz. alatti telephelyén a hulladékok előkezelését mobil törőgéppel végzik.

A technológia mobil rendszerű. A Kft. a külső kivitelezési helyszíneken az előkezelés megkezdéséig depóniában tárolja a hulladékokat, fajtánként elkülönítve.

Az építési és bontási hulladékokból a szennyezők eltávolítása kézi válogatással történik, két ütemben. Első ütemben a tározótérben, második ütemben a törési művelet során történik az idegen anyagok (fa, papír, műanyag stb.) eltávolítása.

Az előkezelést megelőzően amennyiben szükséges megtörténik a nagyobb méretű inert hulladékok darabolása 500×500×250 mm méretű darabokra. Az előkezelés hidraulikus bontókalapáccsal, roppantó ollóval történik, mely alkalmas a vasbeton szerkezetek darabolására is.

A hulladékok törése lánctalpas pofás törőgéppel történik. A pofás törőgép a két törőpofa közé kerülő anyagot az alsó résnyílásnak megfelelő méretre aprítja. A résnyílás változtatása a mozgópofa helyzetének változtatásával érhető el. A törendő anyag feladása homlokrakodóval, vagy forgókotróval, vagy baggerrel történik a berendezésbe. A leválasztott meddő anyag a gép oldal kihordó szerkezetén továbbításra kerül a rostagépre, ahol a föld és az apró szemcseméretű inert hulladék szétválasztás történik.

A törőgép előválogatójából az adagolón keresztül a törési zónába érkezik a hulladék, ahol a törés zárt térben, víz adagolásával történik. A felső törési zónában a pofák megroppantják a hulladékot, miután az lejjebb kerül, ahol újra törődik, aprózódik. Ez a folyamat addig ismétlődik, míg az anyag mérete el nem éri a beállított törőegység zárásának megfelelő méretet és az ki nem kerül a törőegység alján. A törőegységből a töret a főkihordó acélbetétes hevederrel ellátott szállítószalagon az osztályozó gépre kerül, a főkihordó felett keresztirányban elhelyezett nagyteljesítményű fémválasztó mágneses szalag választja ki a fém szennyezőket és juttatja a berendezés mellett elhelyezett gyűjtőtartályba.

A törőgépből a tört anyag a főkihordó szalagon az osztályozó berendezés osztályozó rostasíkjaira kerül, ahol a tört anyag további két frakcióra kerül osztályozásra. Az előkezelést követően a hulladékok tárolása depóniában történik. A Kft. a 3.3. pontban megjelölt hulladékokat bémunkában előkezelik, az előkezelt hulladékokat a megrendelőnek visszaadja. A mobil törőgépet a kezelés helyszínére szállítják, a munkaterületre telepítik és üzembe helyezik. Az előkezelendő hulladékot fajtánként külön tárolják. A törendő anyag feladagolása homlokrakodóval, szállítószalaggal vagy bagerral történhet. A hulladékok törése a fentiekben leírtaknak megfelelően történik ebben az esetben is.

A minőségileg megfelelően előkezelt, homogén építési és bontási hulladékok útalapban történő hasznosítása több réteg elterítésével történik. Hengerrel felszerelt speciális gépekkel történik az előírt tömörítési mód elérése. A folyamat több lépésben történik és addig tart, ameddig a kiviteli tervekben meghatározott terepszintet el nem érik. Az építési és bontási hulladékokból készített útalapra minden esetben felső záróréteg kerül. Abban az esetben, ha a hulladék a helyszínen nem hasznosítható, akkor a hulladékokat a telephelyre szállítják, előkezelik, majd hasznosításig a telephelyen tárolják.

Az előkezelés során keletkező, nem hasznosítható hulladékokat engedéllyel rendelkező hulladékkezelőnek adják tovább.

## **II. Technológia:**

Ez a technológia szintén az Ibrány, 0265/60 hrsz. alatti telephelyen, illetve a kivitelezés helyszínein valósul meg. A hulladékok előkezelése az I. technológiában leírtak alapján valósul meg, azzal a különbséggel, hogy a gyártásközi ellenőrzés során a mobil berendezésből lekerülő hulladékok minősítési eljárásan esnek át.

A minősítés végén a műszaki ellenőr megfelelőségi nyilatkozatot állít ki. Az így keletkezett termék a megfelelőségi nyilatkozatok alapján megfelel az e-ÚT 06.02.11 szerinti töltés építésre, vagy töltés alapozásra (korlátozások nélkül felhasználható alapanyagok, értékesíthető termékek).

A megfelelőségi nyilatkozatot az MSZ EN ISO/IEC 17050-1 szabványnak megfelelően kerül kiállításra. A hasznosítás ebben az esetben az. I. technológiai leírásban részletezett rostálás és törés, mivel a műveleten átesett hulladékok hulladék státusza megszűnik, termékként kerülnek továbbadásra.

A Kft. a tevékenysége során keletkező veszélyes és nem veszélyes hulladékokat a telephelyen kialakított munkahelyi gyűjtőhelyen gyűjti.

### 3. A kezelni kívánt hulladék jellemzői, mennyisége, a kezelés anyagmérlege

#### 3.1. A telephelyen gyűjthető nem veszélyes hulladékok mennyisége:

Hulladék azonosító	Megnevezése	Mennyisége (tonna/év)
17	Építési-bontási hulladék (beleértve a szennyezett területekről kitermelt földet is)	
<b>17 01</b>	<b>Beton, téglá, cserép és kerámia</b>	
17 01 01	beton	24.000
17 01 02	tégla	9.000
17 01 03	cserép és kerámia	9.000
17 01 07	beton, téglá, cserép és kerámia frakció vagy azok keveréke, amely különbözik a 17 01 06-tól	9.000
<b>17 03</b>	<b>Bitumen keverék, szénkátrány és kátránytermék</b>	
17 03 02	bitumen keverék, amely különbözik a 17 03 01-től	16.500
<b>17 05</b>	<b>Föld (ideértve a szennyezett területekről származó kitermelt földet), kövek és kotrási meddő</b>	
17 05 04	föld és kövek, amelyek különböznek a 17 05 03-tól	30.000
<b>17 09</b>	<b>Egyéb építési-bontási hulladék</b>	
17 09 04	kevert építési-bontási hulladék, amely különbözik a 17 09 01-től, a 17 09 02-től és a 17 09 03-tól	18.000
<b>20</b>	<b>Települési hulladék (háztartási hulladék és a háztartási hulladékhoz hasonló kereskedelmi, ipari és intézményi hulladék), ideértve az elkülönítetten gyűjtött frakciót is</b>	
<b>20 02</b>	<b>Kertekből és parkokból származó hulladék (a temetői hulladékot is beleértve)</b>	
20 02 02	talaj és kövek	3.000
	<b>Összesen</b>	<b>118.500</b>

#### 3.2. Az I. technológia alapján hasznosítást megelőzően előkészíthető (előkezelhető) és hasznosítható nem veszélyes hulladékok mennyisége:

Hulladék azonosító	Megnevezése	Mennyisége (tonna/év)
17	Építési-bontási hulladék (beleértve a szennyezett területekről kitermelt földet is)	
<b>17 01</b>	<b>Beton, téglá, cserép és kerámia</b>	
17 01 01	beton	12.000
17 01 02	tégla	4.500
17 01 03	cserép és kerámia	4.500

17 01 07	beton, tégl, cserép és kerámia frakció vagy azok keveréke, amely különbözik a 17 01 06-tól	4.500
<b>17 03</b>	<b>Bitumen keverék, szénkátrány és kátránytermék</b>	
17 03 02	bitumen keverék, amely különbözik a 17 03 01-től	8.250
<b>17 05</b>	<b>Föld (ideértve a szennyezett területekről származó kitermelt földet), kövek és kotrási meddő</b>	
17 05 04	föld és kövek, amelyek különböznek a 17 05 03-tól	15.000
<b>17 09</b>	<b>Egyéb építési-bontási hulladék</b>	
17 09 04	kevert építési-bontási hulladék, amely különbözik a 17 09 01-től, a 17 09 02-től és a 17 09 03-tól	9.000
<b>20</b>	<b>Települési hulladék (háztartási hulladék és a háztartási hulladékhoz hasonló kereskedelmi, ipari és intézményi hulladék), ideértve az elkülönítetten gyűjtött frakciót is</b>	
<b>20 02</b>	<b>Kertekből és parkokból származó hulladék (a temetői hulladékot is beleértve)</b>	
20 02 02	talaj és kövek	1.500
<b>Összesen</b>		<b>59.250</b>

**A hasznosítást megelőző előkészítés (előkezelés) módja és kódja:**

- E02-03 - aprítás (zúzás, törés, darabolás, őrlés)
- E02-05 - válogatás alaki jellemzők szerint (osztályozás)
- E02-06 - válogatás anyagminőség szerint (osztályozás)
- E02-13 - szitálás, rostálás

**A hulladék hasznosítás kódja és módja:**

A táblázatban megjelölt hulladékok (kivéve a 170504 kódszámú hulladék) tekintetében:

**R5** - Egyéb szervesetlen anyagok visszanyerése, újrafeldolgozása - felhasználás útalapban, térburkolatok alapjaiba

A 17 05 04 kódszámú hulladék tekintetében:

**R10** - Talajban történő hasznosítás, amely mezőgazdasági vagy ökológiai szempontból előnyös

**3.3. Az I. technológia alapján hasznosítást megelőzően előkészíthető (bérelőkezelhető) nem veszélyes hulladékok mennyisége:**

Hulladék azonosító	Megnevezése	Mennyisége (tonna/év)
17	Építési-bontási hulladék (beleértve a szennyezett területekről kitermelt földet is)	
<b>17 01</b>	<b>Beton, tégl, cserép és kerámia</b>	
17 01 01	beton	12.000
17 01 02	tégl	4.500
17 01 03	cserép és kerámia	4.500
17 01 07	beton, tégl, cserép és kerámia frakció vagy azok keveréke, amely különbözik a 17 01 06-tól	4.500
<b>17 03</b>	<b>Bitumen keverék, szénkátrány és kátránytermék</b>	
17 03 02	bitumen keverék, amely különbözik a 17 03 01-től	8.250
<b>17 05</b>	<b>Föld (ideértve a szennyezett területekről származó kitermelt földet), kövek és kotrási meddő</b>	

17 05 04	föld és kövek, amelyek különböznek a 17 05 03-tól	15.000
<b>17 09</b>	<b>Egyéb építési-bontási hulladék</b>	
17 09 04	kevert építési-bontási hulladék, amely különbözik a 17 09 01-től, a 17 09 02-től és a 17 09 03-tól	9.000
<b>20</b>	<b>Települési hulladék (háztartási hulladék és a háztartási hulladékhoz hasonló kereskedelmi, ipari és intézményi hulladék), ideértve az elkülönítetten gyűjtött frakciót is</b>	
<b>20 02</b>	<b>Kertekből és parkokból származó hulladék (a temetői hulladékot is beleértve)</b>	
20 02 02	talaj és kövek	1.500
<b>Összesen</b>		<b>59.250</b>

**A hasznosítást megelőző előkészítés módja és kódja:**

E02-03 - aprítás (zúzás, törés, darabolás, őrlés)

E02-05 - válogatás alaki jellemzők szerint (osztályozás)

E02-06 - válogatás anyagminőség szerint (osztályozás)

E02-13 - szitálás, rostálás

**3.4. A II. technológia alapján hasznosítható nem veszélyes hulladékok mennyisége**

Hulladék azonosító	Megnevezése	Mennyisége (tonna/év)
17	Építési-bontási hulladék (beleértve a szennyezett területekről kitermelt földet is)	
<b>17 01</b>	<b>Beton, téglá, cserép és kerámia</b>	
17 01 01	beton	56.000
17 01 02	tégla	21.000
17 01 03	cserép és kerámia	21.000
17 01 07	beton, téglá, cserép és kerámia frakció vagy azok keveréke, amely különbözik a 17 01 06-tól	21.000
<b>17 03</b>	<b>Bitumen keverék, szénkátrány és kátránytermék</b>	
17 03 02	bitumen keverék, amely különbözik a 17 03 01-től	38.500
<b>17 05</b>	<b>Föld (ideértve a szennyezett területekről származó kitermelt földet), kövek és kotrási meddő</b>	
17 05 04	föld és kövek, amelyek különböznek a 17 05 03-tól	70.000
<b>17 09</b>	<b>Egyéb építési-bontási hulladék</b>	
17 09 04	kevert építési-bontási hulladék, amely különbözik a 17 09 01-től, a 17 09 02-től és a 17 09 03-tól	42.000
<b>20</b>	<b>Települési hulladék (háztartási hulladék és a háztartási hulladékhoz hasonló kereskedelmi, ipari és intézményi hulladék), ideértve az elkülönítetten gyűjtött frakciót is</b>	
<b>20 02</b>	<b>Kertekből és parkokból származó hulladék (a temetői hulladékot is beleértve)</b>	
20 02 02	talaj és kövek	7.000
<b>Összesen</b>		<b>276.500</b>

**A hulladék hasznosítás kódja és módja:**

A táblázatban megjelölt hulladékok (kivéve a 170504 kódszámú hulladék) tekintetében:

**R5** - Egyéb szerves anyagok visszanyerése, újrafeldolgozása - építési termék minősítés

A 17 05 04 kódszámú hulladék tekintetében:

**R10** - Talajban történő hasznosítás, amely mezőgazdasági vagy ökológiai szempontból előnyös - építési termék minősítés

**Az I. technológia anyagmérlege – előkezelés és hasznosítás**

INPUT (BEMENETI OLDAL)	TECHNOLÓGIA	OUTPUT (KIMENETI OLDAL)	KELETKEZŐ HULLADÉKOK
<b>Hulladék</b> HAK - t/év 17 01 01 – 12 000 17 01 02 – 4 500 17 01 03 – 4 500 17 01 07 – 4 500 17 03 02 – 8 250 17 05 04 – 15 000 17 09 04 – 9 000 20 02 02 – 1 500 <b>összesen – 59 250</b>	<b>Előkezelés:</b> E02-03: aprítás (darabolás), E02-05: válogatás alaki jellemzők szerint (osztályozás) E02-06: válogatás anyagminőség szerint (osztályozás) E02-13: szitálás, rostálás <b>Előkezelés összesen</b> <b>59 250 tonna/év</b>	<b>Hulladék</b> HAK - t/év 17 01 01 – 11 500 17 01 02 – 4 500 17 01 03 – 4 500 17 01 07 – 4 000 17 03 02 – 8 250 17 05 04 – 15 000 17 09 04 – 8 500 20 02 02 – 1 500 <b>összesen – 57 750</b>	<b>Hulladék</b> HAK - t/év fa hulladék 17 02 01 – 100 vas és acél hulladék 17 04 05 – 1 400 <b>összesen</b> <b>1 500 tonna/év</b>
	<b>Hulladékhasznosítás</b> <b>R5</b> - Egyéb szerves anyagok visszanyerése, újrafeldolgozása - felhasználás útalapban, térburkolatok alapjaiba <b>R10</b> - 17 05 04 kódszámú hulladék talajban történő hasznosítás, amely mezőgazdasági vagy ökológiai szempontból előnyös <b>R5 és R10 műveletek összesen</b> <b>59 000 tonna/év</b>	Az e-ÚT 06.02.11 előírásnak megfelelő töltés építésre, vagy töltés alapozásra szolgáló alapanyag. Korlátozások nélkül felhasználható alapanyagok, értékesíthető termékek. <b>összesen – 57 750</b>	

**Az I. technológia anyagmérlege – bérelőkezelés**

INPUT (BEMENETI OLDAL)	TECHNOLÓGIA	OUTPUT (KIMENETI OLDAL)	KELETKEZŐ HULLADÉKOK
<b>Hulladék</b> HAK - t/év 17 01 01 – 12 000 17 01 02 – 4 500 17 01 03 – 4 500 17 01 07 – 4 500 17 03 02 – 8 250 17 05 04 – 15 000 17 09 04 – 9 000 20 02 02 – 1 500 <b>összesen – 59 250</b>	<b>Előkezelés:</b> E02-03: aprítás (darabolás), E02-05: válogatás alaki jellemzők szerint (osztályozás) E02-06: válogatás anyagminőség szerint (osztályozás) E02-13: szitálás, rostálás <b>Bérelőkezelés összesen</b> <b>59 500 tonna/év</b>	<b>Hulladék</b> HAK - t/év 17 01 01 – 11 500 17 01 02 – 4 500 17 01 03 – 4 500 17 01 07 – 4 000 17 03 02 – 8 250 17 05 04 – 15 000 17 09 04 – 8 500 20 02 02 – 1 500 <b>összesen – 57 750</b>	<b>Hulladék</b> HAK - t/év fa hulladék 17 02 01 – 100 vas és acél hulladék 17 04 05 – 1 400 <b>összesen</b> <b>1 500 tonna/év</b>

## A II. technológia anyagmérlege

INPUT (BEMENETI OLDAL)	TECHNOLÓGIA	OUTPUT (KIMENETI OLDAL)	KELETKEZŐ HULLADÉKOK
<b>Hulladék</b> HAK - t/év 17 01 01 – 56 000 17 01 02 – 21 000 17 01 03 – 21 000 17 01 07 – 21 000 17 03 02 – 38 500 17 05 04 – 70 000 17 09 04 – 42 000 20 02 02 – 7 000 <b>összesen – 276 500</b>	<b>Hulladékhasznosítás</b> <b>R5</b> - Egyéb szerves anyagok visszanyerése, újrafeldolgozása - felhasználás útalapban, térburkolatok alapjaiba <b>R10</b> - 17 05 04 kódszámú hulladék talajban történő hasznosítás, amely mezőgazdasági vagy ökológiai szempontból előnyös <b>R5 és R10 műveletek összesen</b> <b>276 500 tonna/év</b>	Az e-ÚT 06.02.11 előírásnak megfelelő töltés építésre, vagy töltés alapozásra szolgáló alapanyag. Korlátozások nélkül felhasználható alapanyagok, értékesíthető termékek. <b>összesen – 273 000</b>	<b>Hulladék</b> HAK - t/év fa hulladék 17 02 01 – 1 000 vas és acél hulladék 17 04 05 – 2 500 <b>összesen</b> <b>3 500 tonna/év</b>

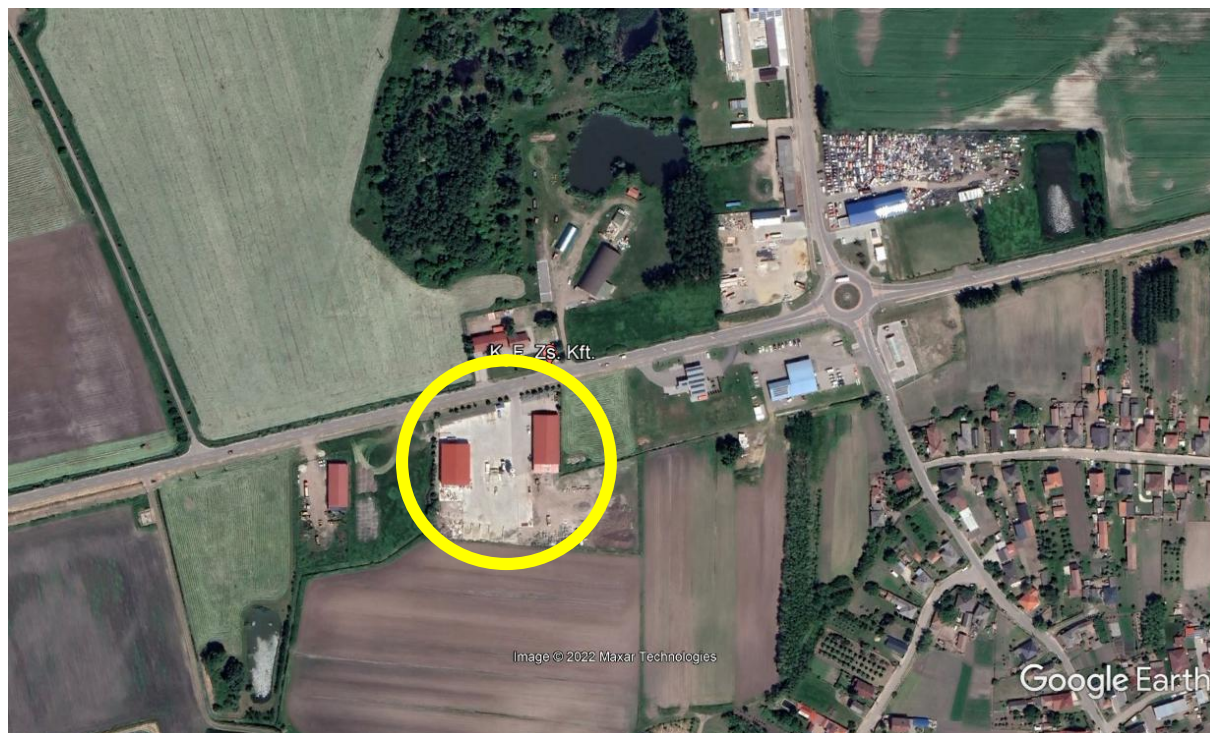
### 4. A tervezett kezelési művelettel érintett terület

Az 3.1. pontban megjelölt nem veszélyes hulladékok telephelyen történő gyűjtését a Kft. az Ibrány, 0265/60 hrsz. alatti telephelyén végzi.

Az 3.2. és a 3.3. pontban megjelölt nem veszélyes hulladékok hasznosítást megelőző előkészítését (előkezelését, bérelőkezelését) a Kft. Magyarország közigazgatási területén a kivitelezési helyszíneken, illetve a Kft. Ibrány, 0265/60 hrsz. alatti bérelt telephelyén végzi.

A Kft. az I. technológia szerinti hulladék hasznosítást Magyarország közigazgatási területén, a kivitelezési helyszíneken végezheti.

A II. technológia szerinti hulladék hasznosítást a Kft. Magyarország közigazgatási területén a kivitelezési helyszíneken, illetve a Kft. Ibrány, 0265/60 hrsz. alatti bérelt telephelyén végezheti.



A telephely tulajdoni lapját az [1. sz. melléklet](#) tartalmazza. A tulajdonos és a Kft. közti bérleti szerződést a [2. sz. melléklet](#) tartalmazza.

A telephely nyilvántartásba vételéről szóló igazolást a [3. sz. melléklet](#) tartalmazza.

## 5. A kezelési művelet elvégzéséhez szükséges feltételek bemutatása

### A hulladékkezelés műszaki eszköze

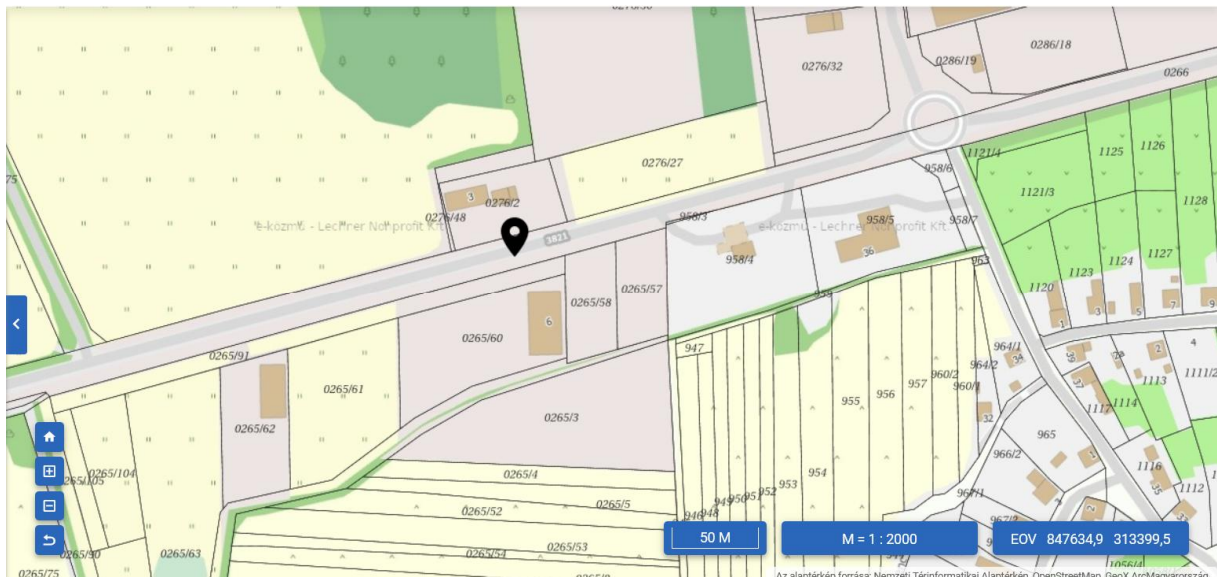
- mobil pofás törőgép
- hidraulikus bontókalapács
- roppantó olló
- homlokrakodó
- osztályozógép, rostagép

### A hulladékkezelés személyi feltételei:

- ügyvezető igazgató
- építésvezető
- környezetvédelmi megbízott
- gépkezelők
- előkészítést és hasznosítást végző személyzet

## 6. A kezelési művelettel érintett létesítmény adatai

- Telephely neve: Géptároló
- Telephely címe: 4484 Ibrány, Vár utca 6. 0265/60 hrsz
- KTJ: 102717126



Kft. bejegyzett telephelye Ibrány északi részén, külterületén, a 0265/60 hrsz-ú területen, a Vár utca 6. szám alatt található, Kovács Ferenc cégvezető tulajdonában van.

A Nagyhalászt Rakamazsal összekötő közútról közvetlenül megközelíthető.

A telephely nagyság 4988 m<sup>2</sup>, részben burkolt felületű, bekerített telephely.

A telephely északi oldalán, az utcafronton csapadékvíz elvezető árok található.



A telephelyen jelenleg közművek nincsenek kiépítve.

A szociális igények kielégítésére a Kft. II. számú telephelyén (KTJ: 102066264) a Vár utca 3. szám alatt, a szemben lévő 0276/2 hrsz-ú területen történik, ahol iroda és szociális blokk van kialakítva.

A telepengedély, illetve a telep létesítésének bejelentése alapján gyakorolható egyes termelő és egyes szolgáltató tevékenységekről, valamint a telepengedélyezés rendjéről és a bejelentés szabályairól szóló 57/2013. (II. 27.) Korm. rendelet 2. §-ban leírtakat figyelembe véve a telephelyen végzett tevékenység nem telepengedély köteles, mivel a település Gip-1 övezeti besorolású ipari gazdasági területén található.

A terület szilárd burkolatú úton közelíthető meg.

A teljes ingatlan kerítéssel körbevett, illetéktelenek behatolását megakadályozó módon.

A telephely a hulladék biztonságos tárolásához szükséges kültéri és beltéri világítással biztosított.

A keletkező csapadékvíz a területen elszikkad.

A telephely zúzottkővel burkolt felületén történik a hulladék tárolása annak feldolgozásáig.

A telephelyen sem ipari sem kommunális szennyvíz nem keletkezik.

A telephely 4988 m<sup>2</sup>-éből 2000 m<sup>2</sup>-en történhet hulladék gyűjtés szükség esetén. A telephelyen így 4660 m<sup>3</sup>-nyi hulladék tartható egyszerre 7 méter magasságú halommal számolva. Ez az 1,4 t/m<sup>3</sup> gyakorlati adattal számolva 6524 tonna hulladék lehet egyszerre a telephelyen.

Az eddigi gyakorlat azt mutatja, hogy ennyi hulladék nincs felhalmozva egyszerre a telephelyen.

## 7. A kezelés során felhasználni kívánt segédanyagok

A hulladék kezelése során segédanyag felhasználás nem történik.

Biológiai kezelés nem történik.

Technológiai vízfelhasználás teljesen zárt, visszaforgatáson alapuló rendszerben történik.

A technológia épületen belül üzemel, környezeti zajkibocsátása nincs.

A hasznosítási technológiához légszennyező pontforrás nem csatlakozik.

## 8. A kezelés során képződött anyagok és hulladék mennyisége, kezelési módja

A bemutatott technológiai folyamatok végén várhatóan az alábbi hulladékok keletkeznek:

HAK	Megnevezése	Várható mennyisége (kg/év)
	<b>I. Technológia</b>	
17 02 01	fa	100000
17 04 05	vas és acél	1400000

HAK	Megnevezése	Várható mennyisége (kg/év)
	<b>II. Technológia</b>	
17 02 01	fa	1000000
17 04 05	vas és acél	2500000

A keletkező másodlagos hulladékokat munkahelyi gyűjtőhelyen gyűjtik.

## 10. A kezelési folyamat szempontjából kritikus ellenőrzési pontokat

A hulladékgazdálkodási technológia során nem áll fenn a lehetősége a kezelendő hulladék szennyeződésének, mivel a technológiában veszélyes anyagok nem kerülnek felhasználásra, tárolásra.

A hulladék telephelyre érkezésekor, illetve feldolgozás előtt a hulladék minősége mellett szemrevételezéssel ellenőrzik, hogy nem tartalmaz e veszélyes összetevőt a hulladék. A veszélyes hulladékot nem veszik át.

Az előkezelés során történik a hulladék osztályozása és darabolása. A kezelést végző gép paramétereinek megfelelő nagyságúra történő darabolást szintén szemrevételezéssel ellenőrzik.

Az őrlés során a rostán csak az a szemcseméret hullik át, mely a rosta lyukméretének megfelel. Az őrlési folyamat addig zajlik, míg a szemcseméret megfelelő lesz.

A késztermék minőségének ellenőrzése laborvizsgálattal történik.

## 11. A kezelés technológiájának műszaki és környezetvédelmi jellemzői, közegészségügyi feltételek

A hulladékhasznosítási technológiához légszennyező pontforrás nem tartozik.

A személyzet szociális szükségleteinek kielégítéséből keletkező települési szilárd hulladék gyűjtése kijelölt területén történik. A kommunális hulladékot heti rendszerességgel a települési közszolgáltató szállítja el.

A telephely tisztaságáról a személyzet gondoskodik.

A rágcsálóirtást szerződés alapján külső vállalkozás végzi rendszeresen.

A nyílt láng és dohányzás tiltott a telephelyen, a dolgozók számára dohányzási hely a technológiai folyamatoktól távol került kijelölésre.

## 12. A kezelési művelettel elérni kívánt környezetvédelmi és gazdasági cél

A hasznosításból keletkező másodnyersanyag jelenti a társaság egyik bevételi forrását.

### **13. A kezelési tevékenység végzéséhez szükséges, a kérelmező rendelkezésére álló pénzügyi eszközök**

A társaság rendelkezik a Generali Biztosító Zrt-nél kötött 9559500202332500 kötvényszámú felelősségbiztosítással, mely környezetszennyezési felelősségbiztosítást is tartalmaz. A kötvényt a [4. sz. melléklet](#) tartalmazza.

Az esetlegesen bekövetkező környezeti károk felszámolása céljából az MKB Bank Zrt-nél vezetett letéti számlával rendelkezik a társaság. A banki igazolás a letétről az [5. sz. mellékletben](#) található.

A letét a telephelyen egyszerre tárolható, kezelendő hulladék mennyiségéhez és veszélyességéhez, valamint ahhoz, hogy a teljes mennyiség hasznosítható 100.000 Ft-ban lett megállapítva. A kezelendő anyagokból – azok fizikai és kémiai tulajdonságait figyelembe véve – a környezetbe nem mosódik ki káros anyag, olyan környezeti kár nem keletkezik, mely az anyagok fizikai összegyűjtésével és elszállításával ne lenne megoldható. A teljes éves mennyiség tárolására alkalmas a telephely, a telephely kapacitására vonatkozó számítás ennek bizonyítására készült. A telephelyre a kezelésre engedélyezett mennyiséget meghaladó mennyiség nem kerül beszállításra.

A Kft. nyereségesen működik, tehát a hulladék összegyűjtésére és elszállíttatására rendelkezik pénzügyi fedezettel. Ennek igazolására mellékeljük a 2021. és 2020. évi egyszerűsített mérlegbeszámolókat ([6. melléklet](#)).

A Kft. nyilatkozatait a köztartozás mentességről, a foglalkoztatásról, az egyéni védőeszközökről és a büntetlenségről a [7. sz. melléklet](#) tartalmazza.

Az üzemorvossal kötött szerződést a [8. sz. melléklet](#) tartalmazza.

### **14. Haváriaterv**

A betervezett és a hatóságok által előírt óvintézkedések ellenére bekövetkező balesetek környezeti és egyéb káros hatásainak csökkentésére havária terv kell készíteni és az esemény bekövetkezte esetén aszerint kell eljárni. Külön indokolt foglalkozni a telephelyen folytatott tevékenységből eredő eseményekkel és a tevékenységtől független eseményekkel (rendkívüli időjárási körülmények, természeti csapások, stb.).

Havária jellegű eseményen azokat a váratlanul fellépő ismert, vagy ismeretlen eseményeket értjük, melyek

A - veszélyeztetik személyek testi épségét, fontos berendezések hibásodnak meg, környezet szennyezés állhat fenn

B - fontos berendezések hibásodnak meg, nagy anyagi kár keletkezhet, hosszabb üzemszünetre kell felkészülni, környezet szennyezés állhat fenn

C - károk keletkezhetnek a berendezésekben, rövidebb üzemszünet, környezet szennyezés állhat fenn

D - rövidebb üzemszünet, csekély anyagi kár, kisebb mértékű környezetszennyezés léphet fel

E - tevékenységet le kell állítani, anyagi kár nincs, környezetszennyezés nincs

Bármely esemény bekövetkezése során elsődleges cél a veszélyeztetett személyek testi épségének megóvása, a környezetszennyezés megakadályozása, berendezések meghibásodása esetén a hiba elhárítása, melynek során:

- elsődleges a hiba okának kivizsgálása
- a leállás időtartamának megbecsülése

- a kárelhárítás megszervezése
- a kárelhárítás végrehajtása

A tevékenység által érintett telephely nem veszélyes hulladékok kezelése, mozgatása történik. Az esetleg előforduló eseményeket, azok következményeit és a szükséges intézkedéseket az alábbi táblázat foglalja össze:

**Telephelyen belüli havária:**

<b>Esemény</b>	<b>Következmény</b>	<b>Intézkedés</b>
Áramszünet:	E	Tevékenység teljes leállítása
Vízszolgáltatási szünet	Nincs	
Gázszolgáltatás szünet	Nincs	
Tüzesetek üzemépületben	A, B, C, D	Tűzvédelmi utasítás szerint
Közlekedési baleset:	A, B, C, D	Munkavédelmi utasítás szerint
Szilárd hulladék kiömlés szilárd burkolatú kezelőterületekre	D, E	Havária terv szerint
Hulladék szél általi elhordása	Nincs	Havária terv szerint
Gépek berendezések meghibásodásából eredő nem üzemszerű állapot	D, E	Karbantartási utasítás szerint
Az udvaron lévő összefolyó eltömítődése	E	Telepvezetői utasítás szerint
A szennyvízhálózat eldugulása	E	Telepvezetői utasítás szerint
Olajfolyás gépjárművekből, technológiai berendezésekből	E	Telepvezetői utasítás szerint
Veszélyes hulladék a beérkező hulladékok között / veszélyes tárgy a hulladékok között	E	Telepvezetői utasítás szerint

Szilárd hulladék kiömlése talajra:

- Az okozó tevékenységet le kell állítani.
- Meg kell akadályozni, hogy további szilárd hulladék kerüljön a burkolatra
- A kiömlött anyagot gyűjtődénybe fel kell takarítani.

Hulladék szél általi elhordása:

- A kihordott hulladékot minden műszak végén, vagy szükséges esetben műszak közben több alkalommal össze kell szedni és az átrakótorony közbeiktatásával gondoskodni kell a hulladék kezeléséről.

Egyéb, telephelyen kívüli havária jellegű események:

- A telephelyen kívüli események elsősorban természeti katasztrófák, illetve a telephely környezetében üzemelő berendezésekben előforduló tűz és robbanás, melyek hatása veszélyeztetheti a tevékenységet, illetve annak berendezéseit.

**Az üzemeléssel kapcsolatos vezetői feladatok**

Ügyvezető feladata a hulladékkezelő telephely üzemeltetésével kapcsolatos szabályzatok, utasítások elkészítésének irányítása, jóváhagyása, valamint az ezekben foglaltak általános felügyelete, így:

- üzemeltetési szabályzat
- tűzvédelmi szabályzat
- munkavédelmi szabályzat
- előírásainak betartatása, illetve a betartáshoz elengedhetetlen feltételek biztosítása.

- a hulladékkezelő üzemeltetésére vonatkozó szabályzatok, utasítások elkészítése / elkészíttetése, ezeknek a vezetőhöz való előterjesztése.
- a jóváhagyott szabályzatokban, utasításokban foglaltak érvényesítése.
- felügyeli az üzemeltetéssel kapcsolatos szabályzatok, utasítások betartását.
- a hulladékkezelő területén ellenőrzésre jogosultak által feltárt hiányosságok megszüntetése érdekében intézkedik, illetőleg intézkedést kezdeményez.

#### Telepvezető feladata

- a telephelyen történő munkavégzés ideje alatt a telephelyre és a telephely üzemeltetési folyamataira vonatkozó ügyvezető által kiadott szabályzatokban foglalt előírások maradéktalan betartatása.
- az esetlegesen kialakuló havária helyzetekben a jelen szabályzat szerinti és az egyéb vonatkozó szabályzatok szerinti vészhelyzetet elhárító, vagy azt megszüntető intézkedések megtétele, amennyiben szükséges külső segítség bevonásával.
- felettes vezetőinek tájékoztatása az esetlegesen bekövetkező beavatkozást igénylő eseményekről

#### Egyéb a telephelyen szolgálatot teljesítő főállású, illetve megbízotti státuszú személy feladata

- a munkafolyamatára vonatkozó kihirdetett előírásokban szereplő, illetve oktatáson elhangzott munkautasítások megtartása.
- haváriahelyzet kialakulásának észlelésekor, illetve havária fennállásakor a felettes vezetőjének tájékoztatása, illetve a vezető utasításainak végrehajtása a testi épséget nem veszélyeztető mértékig.

#### Riasztás, tájékoztatás

Észlelő	Hiba	Tájékoztatandók
Telepvezető, alkalmazottak	Tűz / füst	telepvezető, ügyvezető
Telepvezető, alkalmazottak	Gépek berendezések meghibásodásából eredő nem üzemszerű állapot	telepvezető, ügyvezető
Telepvezető, alkalmazottak	A szennyvízhálózaton vagy a vezetékes vízzel kapcsolatos rendellenességeket észlel.	telepvezető, ügyvezető
Telepvezető, alkalmazottak	Beérkező veszélyes hulladék vagy tárgy	telepvezető, ügyvezető
Telepvezető, alkalmazottak	Hulladék elszóródás	telepvezető
Telepvezető, alkalmazottak	Összefolyó eltömítődése	telepvezető
Telepvezető, alkalmazottak	Olaj elfolyás	telepvezető
Telepvezető, alkalmazottak	Közműszolgáltatások szünetelése	telepvezető

Az üzemelést nem gátló műszaki meghibásodásokról feljegyzést kell készíteni, azokat az üzemnaplóba megjegyzés rovatba fel kell jegyezni

A havária esetet az illetékes hatóságok felé is jelezni kell.

Telefonon történő bejelentés esetén a bejelentésnek az alábbi információkat kell tartalmaznia:

- észlelő személy neve, beosztása

- a jelenség észlelésének helye, ideje
- a környezetbe jutott szennyező anyag jellemzői és mennyisége
- észlelt jelenségről a lehető legtöbb információ
- kapcsolattartás érdekében a bejelentő telefonos elérhetősége
- elhárítás / megszüntetés érdekében fogantatosított intézkedésekről való tájékoztatás
- tájékoztatás a telephely megközelíthetőségéről

A segítségül hívott külső szerv kárelhárításban résztvevő csoportjának biztosítani kell a bejáratok, közlekedési útvonalak szabad használatát, valamint segítséget kell nyújtani az üzemi területen való mozgásukhoz.

Kárelhárítás során keletkező veszélyes hulladék összegyűjtése, elszállítása, ártalmatlanítása: A kárelhárítás során az esetleg keletkező veszélyes hulladékokat szelektíven kell gyűjteni. Az összegyűjtött veszélyes hulladék elszállítási és ártalmatlanítási lehetőségeinek felmérése a környezetvédelmi megbízott feladata, aki köteles az ügyvezetőt tájékoztatni a lehetséges megoldásokról.

Az összegyűjtött veszélyes hulladékot csak arra feljogosított személlyel ill. szervezettel lehet elszállíttatni, illetve ártalmatlaníttatni. A feljogosítással rendelkező szervezet(ek) árajánlatainak beszerzése a környezetvédelmi megbízott feladata. A veszélyes hulladék szállítására feljogosító engedély másolatát a kárelhárítási naplóhoz kell csatolni. Az évi rendszeres hulladékbevallásban a kárelhárítás során ártalmatlanított veszélyes hulladék mennyiségeket is fel kell tüntetni.

## 15. Monitoring rendszer

Az alkalmazott technológia és a hasznosítani kívánt hulladék összetétele nem indokolja monitoring rendszer telepítését.

## 16. A minőség biztosítása

A végtermék alapanyag, melynek megszűnik a hulladék státusza.

Az anyag megfelel az e-ÜT 06.02.11 előírásnak. Erről A megfeleléségi nyilatkozatot az MSZ EN ISO/IEC 17050-1 szabványnak megfelelően kerül kiállításra.

A kémia biztonságról szóló 2000. évi XXV. törvénynek megfelelően a késztermék árucikknek minősül, melyre biztonsági adatlap összeállítása nem szükséges. A késztermék anyagánál nem áll rendelkezésre regisztrációs szám, mivel az anyag, vagy annak a felhasználása nem regisztráció köteles.

Az anyag nem veszélyes, mert a 1907/2006/EK rendelet (REACH) 31. cikke szerint:

- nem sorolható be a 67/548/EGK, vagy az 1999/45/EK irányelvek szerint veszélyes anyagként
- az anyag a rendelet XIII. melléklete szerinti kritériumok alapján nem perzisztens, nem biokumulatív és nem mérgező (PBT), és nem nagyon perzisztens és nagyon biokumulatív (vPvB)
- nem szerepel a 'Különös aggodalomra okot adó anyagok' jegyzékében (SVHC anyagok, Reach rendelet XIV. melléklet)
- nincs rá megállapított közösségi munkahelyi expozíciós határérték (25/2000. (IX.30.) EüM-SzCsM rendelet)

A fentiek alapján az anyagra nem szükséges a 1907/2006/EK rendelet szerinti Biztonsági Adatlapot készíteni.

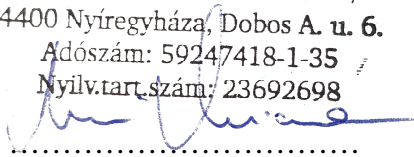
Veszélyes ipari védelmi ügyintézői bizonyítvány a [9. sz. mellékletben](#) található.

## 17. A környezetvédelmi megbízott adatai

Mezei Marianna környezetgazdálkodási-környezetvédelmi szakmérnök. Szakértői engedély, az oklevél és a szerződés másolatát a [10. sz. melléklet](#) tartalmazza.

Nyíregyháza, 2022. augusztus 14.

Készítette:

**Mezei Marianna**  
4400 Nyíregyháza, Dobos A. u. 6.  
Adószám: 59247418-1-35  
Nyilv.tart.szám: 23692698  
  
.....  
Mezei Marianna  
környezetgazdálkodási-,  
környezetvédelmi szakmérnök

## Mellékletek

1. melléklet: Tulajdoni lap
2. melléklet: Bérleti szerződés
3. melléklet: Telepengedély
4. melléklet: Generáli felelősségbiztosítási kötvény
5. melléklet: MKB igazolás
6. melléklet: 2021. és 2020. évi mérlegbeszámoló
7. melléklet: Nyilatkozatok
8. melléklet: Üzemorvossal kötött szerződést
9. melléklet: Veszélyes ipari védelmi ügyintézői bizonyítvány
10. melléklet: Szakértői engedély